

KARTIZ

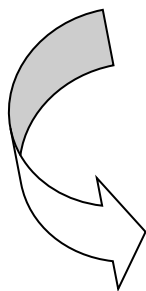
MINI SKID LOADER

دستورالعمل اپراتوری مینی اسکید لوادر کارتیز

سری KDL230

با نام تجاری کارتیز





کد دستگاه KDL230 معرف موارد زیر است.

K ... مخفف نام تجاری کارتیز

D معرف موتور دیزل و **L** معرف لودر

2 سری ساخت ... گفتنی است سری اول در حد نمونه سازی انجام جهت تست ها و آزمایشها مورد استفاده قرار گرفت و تجاری سازی نشد.



عدد **30** توان اسب بخار موتور را نشان می دهد.

علامت تجاری و برند :

- 1- برند کارتیز در اداره ثبت مالکیت صنعتی به ثبت رسیده است.
 - 2- آرم و لوگوی خیش ساختار در اداره ثبت مالکیت صنعتی به ثبت رسیده است.
- مستندات ثبت به پیوست است.



برگه تمویل:

نام خریدار:	تاریخ:
نشانی:	کد پستی:
آدرس ایمیل:	
شماره تلفن خریدار:	شماره موبایل:
تحویل دهنده:	مهران دارابیان
مدل و شماره سریال لودر:	تحویل گیرنده:
KDL230	شهرداری باخرز
اتصالات:	شماره سریال:
4020902004	
(1) دامپر	
(2) سایه بان	
(3) صندلی گردان	
(4)	
(5)	
<p>(1) تمام تجهیزات مورد بازرسی قرار گرفت و مورد تأیید است.</p> <p>(2) نحوه عملکرد و موارد ایمنی لودرو اتصالات به تحویل گیرنده توضیح داده شد.</p> <p>(3) دفترچه دستورالعمل دستگاه جهت استفاده به خریدار تحویل گردید.</p> <p>(4) لازمست خریدار قبل از بکارگیری دستگاه، ارزیابی ریسک عملکردهای آن را انجام دهد.</p> <p>(5) خریدار شرایط خدمات پس از فروش و الزامات سرویس و نگهداری لودرو اتصالات را آموزش دیده و مسلط می باشد.</p>	
توضیحات:	
امضاء و تاریخ خریدار:	امضاء و تاریخ فروشنده:

برگه ثبت خدمات پس از فروش

مشخصات خریدار

نام:

شماره تلفن ثابت:

شماره موبایل:

فکس:

آدرس ایمیل:

نشانی:

شرایط خدمات پس از فروش

- 1- شاسی لودر برابر آسیب دیدگی ناشی از ضعف طراحی ساختاری به مدت 5 سال گارانتی از زمان تحویل.
- 2- تمام اجزاء لودر 12 ماه از زمان تحویل گارانتی دارد.
- 3- لوازم جانبی موتور 12 ماه از زمان تحویل گارانتی دارد. (دینام، استارت..)
- 4- تعویض رایگان باتری 12 ماه از زمان تحویل گارانتی دارد.
- 5- خریدار باید مطمئن شود کلیه تنظیمات و اصول تعمیر و نگهداری را مطابق دستورالعمل اجرا نموده است.
- 6- چنانچه نیاز باشد خریدار، مسئول انتقال دستگاه به محل تعمیرمورد تأیید شرکت خیش ساختار می باشد.
- 7- جهت تعویض قطعات مصرفی مانند روغن موتور، فیلتر روغن، فیلتر هوا، تایرها، کابل ها و... بایستی از قطعات مورد تأیید شرکت خیش ساختار استفاده گردد.
- 8- **شرایط وارانتی موتور**
- 9- این ضمانت نامه شامل خسارتهای اتفاقی و خاص یا تصادف نمی گردد.
- 10- قطعات مصرفی مثل لاستیک ها، تیوب ها و ناخن باگت و... شامل گارانتی نمی باشد.
- 11- تضمین قطعات در صورت استفاده مناسب از آن می باشد و شکستگی یا آسیب ناشی از استفاده نامناسب شامل ضمانت نامه نخواهد بود. شیلنگ های هیدرولیک در صورت آسیب خارجی مشمول گارانتی نمی باشد.
- 12- این گارانتی هزینه های کار، حمل و نقل، اتفاقی و تبعی را پوشش نمی دهد. چنانچه لازم باشد جهت انجام امور گارانتی، کارتیز به کارخانه حمل گردد، هزینه آن بعهده کارخانه است.
- 13- انجام گارانتی قطعات منوط به عودت قطعات معیوب و یا اصطلاحاً داغی به کارخانه به همراه شماره سریال آن خواهد بود.
- 14- خریدار موظف است همواره از صحیح بودن سطح روغن موتور و سیستم هیدرولیک اطمینان حاصل نماید و خسارت ناشی از سطح روغن نامناسب تحت پوشش گارانتی نمی باشد.
- 15- تشخیص هرگونه استفاده و سرویس و نگهداری نامناسب به عهده کارشناس فنی شرکت خیش ساختار می باشد.
- 16- انجام هرگونه تعمیر لازمست تحت نظارت شرکت خیش ساختار انجام گردد در غیر این صورت لودر از گارانتی خارج می گردد.
- 17- خریدار موظف است ساعات کار دستگاه را روزانه در فرم ثبت ساعات کارکرد، ثبت نماید. تعویض روغن موتور و فیلترها و... بر این اساس صورت میگیرد.

نشانی شرکت خیش ساختار: خراسان رضوی - مشهد - جاده کلات نادر - شهرک صنعتی مشهد - فاز 4 - بلوار شهید کاوه - انتهای کیمیا 3 -

Email: Info@khishsakhtar.com

نام و امضا و مهر فروشنده:

نام و امضا خریدار:

تاریخ تحویل:

چک لیست تحویل دستگاه

مدل:

شماره سریال لودر:

شماره سریال موتور:

بازدید ظاهری	کنترل عملکرد
آیا ظاهر دستگاه سالم است	دماسنج/سوئیچ و اتصالات/چراغ های داشبورد سالم است
محکم بودن پیچ و مهره ها	صفحه ضمیمه
نداشتن خوردگی و زنگ زدگی و رنگ آمیزی مناسب	اهرم دریچه گاز (نه خیلی سفت یا شل).
کنترل سیم کشی و اتصالات	اهرم ها و اتصالات به درستی کار می کنند.
ایا لوله و شیلنگ ها سالم هستند	پلاک شناسایی کارتیژ نصب شده است
سرویس	دورموتوردردور آرام روی 600 الی 700 است
مهار بودن شیلنگهای روی بدنه	آیا استارت کارتیژ آسان است؟
عملکرد صحیح صفحه اتصال ابزار	آیا ساعت سنج کار می کند؟
لودر را روغن کاری کنید، همه مفاصل را گریسکاری کنید.	بررسی کنید که سیلندربالابردکل در موقعیت صحیح متوقف شود.
همه پین ها بوش ها نصب شده و محکم هستند.	طول شیلنگهای هیدرولیک را بررسی کنید.
تسمه فن / دینام کشش مناسب دارد	بررسی محفظه مایعات
وضعیت چرخ / مهره های چرخ محکم شده است.	وضعیت باتری.
وضعیت چرخ شنی ایا صحیح است	سطح روغن موتور.
آیا فشار باد تایر مطابق با مشخصات است؟ (120psi یا 8bar)	سطح روغن هیدرولیک.
مجموعه رادیاتور، شیلنگ ها و اتصالات.	سطح سوخت.
محکم بودن اتصالات	مخزن سوخت را از نظر نشستی بررسی کنید.
سالم بودن گیج گازوئیل	جهت محفظه فیلتر هیدرولیک و عناصر محکم.
قاپها در جای خود هستند	نصب برجسیهای اخطار
صدای ناهنجار شنیده نمیشود	سایر کنترل ها
آیا شیر هیدرولیک کار میکند؟	کنترل شماره بدنه وموتور با پلاک
کلید استارت تحویل شد.	ماشین را بررسی کنید تا در برابر سفارش حمل شود.
کلید یدکی تحویل شد	آیا لودر برای ارسال آماده است؟
مطمئن شوید باتری ایمن است و متصل به دینام	پایه سایبان و صندلی محکم است؟
صفحه پالت استقرار محکم است	دامپر سفارشی به لحاظ عملکرد صحیح است
دستگیره های کنترل و استقرار محکم است	چراغ و روشنایی عملیاتی (درجایی که نصب شده است).
اطمینان حاصل کنید که دستگیره های کنترل محکم هستند.	بوق عملیاتی کارتیژ کار میکند
خروجی های هیدرولیک سالم و بدون نشستی روغن هستند	

مینی لودر کارتیژ و پیوست ها و اسناد را همانطور که در بالا ذکر شد در شرایط خوب و مناسب دریافت کردم.

عملکرد صحیح لودر تا حصول کامل سطح رضایت من توضیح داده شده است.

من درک می کنم که این لودر باید توسط یک اپراتور آموزش دیده به درستی مورد استفاده قرار گیرد.

من می دانم که استفاده از این لودر به هر رویه یا شکل یا دهر مکانی که برای کارکرد آن طراحی نشده باشد مورد استفاده قرار گیرد، آن را ناامن می کند.

تاریخ:

تحویل گیرنده:

نام بازرس و امضاء:

آماده سازی برای استفاده :

استفاده از مینی لوادر فقط باید توسط یک فرد مسئول انجام شود که این راهنما را خوانده و درک کرده باشد. این الزامات ساده و همراه با دانش ایمنی و بهداشت حرفه ای و بازرسی بصری همیشه راهگشا خواهد بود.

چک لیست زیر پیشنهاداتی را برای تشخیص قطعات معیوب یا آسیب دیده ارائه می دهد.

کنترل قبل از استفاده :

1	شاسی دستگاه را جهت عاری بودن از هرگونه آسیب قابل مشاهده بررسی کنید
2	تمام قطعات را به صورت چشمی بررسی کنید تا مطمئن شوید که به طور ایمن وصل شده اند
3	تمام مناطق را برای شواهد نشت روغن هیدرولیک، روغن موتور یا سوخت بررسی کنید
4	ناحیه مونتاژ دکل (بازوها) را از نظر اتصال محکم و گریسکاری کافی بررسی کنید. بررسی سیلندرهای هیدرولیک برای نشت روغن و آسیب دیدگی بررسی شود.
5	خطوط لوله و شیلنگ هیدرولیک را برای اتصال صحیح و علائم نشتی بررسی کنید.
6	مجموعه چرخ و لاستیک را از نظر شل بودن یا کم شدن مهره های چرخ که قابل مشاهده هستند و همچنین آسیب دیدگی و بادمناسب تایرها بررسی کنید.
7	مجموعه هیدروموتورهای چرخ محرک را از نظر هرگونه آسیب قابل مشاهده و نشتی روغن بررسی کنید.
8	تمام سیلندرها را از نظر زنگ زدگی، خراشیدگی یا مواد خارجی روی شفت بررسی کنید. نشتی روغن هیدرولیک در قسمت های آب بندی و اتصالات را کنترل کنید.
9	محفظه موتور را از نظر شل بودن قطعات، نبود قطعه یا نشتی و هرگونه شواهد بررسی کنید.
10	بررسی کنید که سطح روغن موتور در محدوده کاری که روی شاخص آن مشخص شده باشد.
11	شیر کنترل اصلی قبل از استارت موتور بایستی بسته (یا اهرم آن به سمت پایین) باشد.
12	کلیه قسمتهای دارای گریسخور بایستی گریسکاری شوند.
13	میزان سطح آب رادیاتور و سطح روغن هیدرولیک را کنترل کنید.

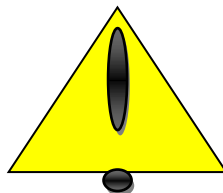
شناسایی برچسب ایمنی:

بخش ایمنی، اقدامات احتیاطی ایمنی مورد نیاز در هنگام کار یا نگهداری لودر را فهرست می کند. تمام دستورالعمل های عملیاتی و ایمنی مندرج در این راهنما را بخوانید علائم ایمنی توسط برچسب روی لودر نصب شده است و اطمینان حاصل کنید که خطر هر کاری را با استفاده از آن ارزیابی می کنید.

اگر قادر به شناسایی خطرات نیستید یا فرآیند استفاده از نمودار JSEA را درک نمی کنید، کار را متوقف کنید و با یک مشاور بهداشت کار و ایمنی حرفه ای واجد شرایط مشورت کنید. و این به معنای فرآیندی است که برای تقسیم یک کار به مراحل مختلف انجام آن استفاده می شود. شناسایی خطرات احتمالی و اقدامات کنترلی برای هر کار؛ و اینها را اجرا کنید تا کار با خیال راحت انجام شود.

این نماد؛ جهت هشدار وقوع اتفاق خطرناک است

که بایستی مورد توجه قرار بگیرد.



در هنگام ترک دستگاه، با مانعی چرخها را قفل کنید

از لباس کار مناسب استفاده کنید

از عینک و گوشه محافظ استفاده

از کفش کار مناسب استفاده کنید

از دستکش کار مناسب استفاده کنید

این نمادها پیکتوگرام هستند و به تجهیزات حفاظتی شخصی اجباری (PPE) اشاره دارد که باید پوشیده و استفاده شوند و یا شامل اقداماتی میشود که باید توسط اپراتور انجام شود تا اجازه عملکرد ایمن را بدهد.

عملیات ایمن:

کارتیزلودریک ماشین همه کاره است که قادر به انجام کارهای مختلف در وضعیت ایمن است. برای اطمینان از ایمنی اپراتورها و دیگران باید اطمینان یابید که از ظرفیت دستگاه تجاوز نمی شود و لودر به درستی و ایمن کار می کند. برای اطمینان از عملکرد و حمل و نقل ایمن لودر خود، قوانین ایمنی اساسی زیر را رعایت کنید.

بارگیری/تخلیه و حمل و نقل ایمن:

- هرگز دستگاه را که روی شیب قرار دارد، از تریلی پیاده نکنید.
- مطمئن شوید که شیب سربالایی و سرپایینی در محدوده محدودیت های عملیاتی ایمن است.
- اطمینان حاصل کنید که اطرافیان به اندازه کافی فاصله دارند.
- کلیه تخلیه/بارگیری باید با سرعت آهسته و با دقت لازم برای حفظ ایمنی شخصی انجام گیرد و جلوگیری از آسیب به تجهیزات در صورت لزوم ابتدا مانورها را روی زمین صاف تمرین کنید.
- هنگام بلند کردن دستگاه، از تسمه های دارای درجه بندی مناسب استفاده کنید و غل و زنجیر و محکم به نقطه بالابرموصل کنید.
- هنگام حمل و نقل همیشه از نقاط اتصال در هر طرف دستگاه برای محکم کردن لودر استفاده کنید.
- همیشه از کلاه ایمنی، علائم راهنمایی و رانندگی برای کنترل منطقه تخلیه/بارگیری استفاده کنید. به ویژه هنگامی که در مجاورت جاده قرار دارند.

قبل از شروع کار:

- مطمئن شوید که تمام دستورالعمل های ایمنی به وضوح درک شده اند، و دستورالعمل های عملیاتی خوانده شده اند و اپراتورها با کنترل های کارتیز آشنا هستند.
- مطمئن شوید که روال بازرسی روزانه با موفقیت انجام شده است.
- قبل از استفاده مطمئن شوید که سکوی محل ایستادن اپراتور عاری از خاک، گریس و یا گل است.
- در صورت تشخیص عیب، دستگاه را خاموش کنید، با یک برچسب «خارج از سرویس» ماشین را خارج کنید، کلید را بردارید و با شرکت خیش ساختار تماس بگیرید.
- قبل از استارت شیر عملکرد (قطع کن) دستگاه را در حالت باز نگهدارید و حداقل 3 تا 5 دقیقه مهلت دهید موتور دیزل گرم شود. پس از آن میتوان با بستن شیر عملکرد با کارتیز شروع به کار کرد.
- قبل از شروع به کار ساعت کارکرد دستگاه را یادداشت کنید، همچنین نوع کاری که با دستگاه قرار است انجام گردد.
- با استفاده از تجزیه و تحلیل ایمنی شغلی و/یا ریسک، محل کار را از نظر خطرات بررسی کنید.

• ارزیابی و اجرای اقدامات کنترل ریسک برای حذف یا به حداقل رساندن اثرات آنها مانند:

- خطوط برق هوایی بررسی شود
- خدمات تاسیسات زیرزمینی بررسی شود
- حفاری ها کنترل شود
- شیب ها یا بلندی های نامطلوب چک شود
- فضاهای محدود
- سایر موانع مورد توجه واقع گردد.
- دسترسی افراد یا حیوانات به محل کار یا ماشین.

مهم:

- کتابچه راهنمای اپراتور ارائه شده به همراه دستگاه را به طور کامل بخوانید و درک کنید.
- تحلیل ایمنی شغلی و محیطی (JSEA) را انجام دهید و این به معنای فرآیندی است که برای تقسیم یک کار به مراحل مختلف انجام آن استفاده می شود. شناسایی خطرات احتمالی و اقدامات کنترلی برای هر کار؛ و اینها را اجرا کنید تا کار با خیال راحت انجام شود.
- از چک لیست ایمنی شغلی و تجزیه و تحلیل محیطی برای بررسی ایمنی مربوطه استفاده کنید.
- تریلر یا خودرو حامل کارتیز لودر را در منطقه ای عاری از ترافیک قرار دهید و اطمینان حاصل کنید که افراد در موقعیتی قرار نگرفته اند که احتمال برخورد با تجهیزات در حال بارگیری یا تخلیه وجود داشته باشد.
- قبل از استفاده از کارتیز لودر، محل کار را با موانع و علائم مشخص کنید.
- هنگام کار با کارتیز لودر همیشه هر دو پا را محکم روی سکوی رانندگی قرار دهید این امر به ویژه هنگام حمل بار مهم است، زیرا وزن بدن به تعادل ماشین کمک میکند.
- قبل از استفاده از سایر کنترل های هیدرولیک به طور کامل متوقف شوید.
- هنگام حمل بار در سرایشی لودر رابا سرعت کم (به صورت عقب رو) رو به پایین حرکت کنید.
- قبل از پیاده شدن یا خروج از دستگاه، مطمئن شوید که دستگاه کاملاً متوقف و خاموش است. (در صورت ترک کارتیز)
- هرگز از اهرم های کنترلی به عنوان نگهدارنده دست استفاده نکنید، دو بازوی ثابت را با هر دو دست گرفته و از شست و انگشتان سبابه برای کار با اهرم های کنترل استفاده کنید.
- بر روی سطوح مواج و/یا زمین ناهموار، ضروری است که اپراتور با دور موتور حداقل حرکت کند.

از تجهیزات حفاظت فردی (PPE) مورد تایید و مناسب استفاده کنید، مانند:

○ محافظ شنوایی

○ کفش ایمنی

○ محافظ چشم

○ کلاه ایمنی

○ لباس محافظ بلند و بسته

○ یک جلیقه یا لباس با دید بالا و غیره.

• دست ها، پاها و لباس ها را از تمام قسمت های متحرک دور نگه دارید، از جمله بازوهای هیدرولیک.

• هوشیار باشید و در حین کار از حواس پرتی خودداری کنید.



کارتیزلودر:

- هنگام ترک کارتیزلودر کلید استارت را بردارید و چرخ ها را با استفاده از یک قطعه صلب مهار کنید بطوریکه مانع حرکت چرخ ها شود.
- ظرفیت بار کاری ایمن 500 کیلوگرم می باشد.
- حمل مسافردر هر قسمت ازلودر ممنوع است.
- پاها را زیرسکوی رانندگی قرار ندهید.
- در حین کار یا سوخت گیری سیگار نکشید و شعله ای را به لودرنزدیک نکنید.
- در هنگام سوخت گیری موتور را خاموش کنید.
- خود را به هر قسمت از دستگاه یا اتصالاتش نبندید.
- بار را با دهانه باگت روبه بالا حمل کنید. تمام بارها را تا حد امکان نزدیک به زمین حمل کنید.
- در سطوح شیبدار، به ویژه در زمین های ناهموار روبه عقب عبور کنید. (به صورت عقب رو)
- قطعات موتور، لوله ها و اتصالات هیدرولیک و قطعات اصطکاکی را لمس نکنید.
- لودر را بدون تدابیر لازم جهت مهار چرخها در سطوح شیبدار پارک یا رها نکنید.
- برچسب های ایمنی را جدانکنید.
- در حین کار از تلفن همراه یا رادیوهای قابل حمل استفاده نکنید.

احتیاط

همیشه هنگام کار در شیب ها مراقب باشید پایداری کارتیزلودر به دلیل عرض حداقلی که دارد هنگام عبور از شیب ها کاهش می یابد و برای کار در شیب حداکثر 20 درجه طراحی شده است و به شرایط کارکرد ، اتصالات مورد استفاده و تجربه اپراتور بستگی دارد. تا جایی که ممکن است باید از عبور از شیب ها اجتناب شود. اگر ممکن نیست، باید با کاهش بار تا حد امکان، کاهش سرعت و احتیاط شدید شیب ها را طی کرد.

ملاحظات جهت حفاری:

برای خدمات شهری زیرزمینی تا زمانی که بررسی نکرده‌اید که آیا زیرزمینی وجود دارد یا خیر، هیچ کاری در هیچ سایت کاری شروع نکنید.

جهت اطمینان از عدم وجود تأسیسات زیرزمینی با شرکتهای برق، آب و فاضلاب، گاز و مخابرات مشورت‌های لازم را انجام دهید. توجه داشته باشید که از هر تأسیس زیرزمینی حداقل 2 متر فاصله داشته باشید. (در زمان استفاده از کانال کن زنجیری یا ترینجر)

برنامه ریزی کار و ملاحظات ایمنی:

اجرای وظایف:

- در مورد برنامه های کاری با سایر کارگران/افراد در منطقه بحث و گفتگو کنید.
- فعالیت های مینی لودر را با سایر فعالیت هایی که در سایت در حال انجام هست، هماهنگ کنید.
- مراحل کار را مکتوب نموده و طبق آن پیش روید.
- از وزن/بار/سرعت و محدودیت های عملیاتی لودر تجاوز نکنید.
- هنگام حرکت و حمل بار حتما سعی شود تا جای ممکن بار را نزدیک به زمین و با ارتفاع کم نگه دارید.
- باگت را در صورت عدم استفاده پایین نگه دارید (روی زمین بگذارید).

دستور العمل اپراتوری

THINK SAFE! ACT SAFE! BE SAFE! GO HOME

قبل از شروع بکار سطح سوخت را بررسی کنید و در صورت لزوم آن را پر کنید. اطمینان حاصل کنید که سوخت از نوع صحیح و بدون ناخالصی ها یا آب است همچنین سطح روغن موتور و روغن هیدرولیک را بررسی نمایید.



احتیاط: بررسی کنید که تمام اهرم های کنترل فرمان هیدرولیک کارتیلودر در موقعیت مرکزی خنثی باشند.

توجه: مطمئن شوید که اهرم شیر قطع کن حتما باز باشد. در چنین شرایطی بهتر میتوان استارت زد و توان باطری کمتر مصرف میشود.

راه اندازی دستگاه:

برای وضعیت صحیح استارت دریچه گاز در شرایط گرم و سرد به دفترچه راهنمای موتور مراجعه کنید. کلید استارت را بچرخانید تا موتور روشن شود. حداقل 3 تا 5 دقیقه در تابستان و بیشتر در زمستان صبر کنید تا موتور گرم شود.



احتیاط: هیچ یک از اهرم های کنترل را حرکت ندهید مگر اینکه با هر دو پا روی سکوی رانندگی بایستید و دستگیره ها را نگه دارید. مطمئن شوید اطراف لودر افراد به فاصله 5 متر در رفت و آمد نیستند.



احتیاط: برای شروع کار اپراتور مبتدی از حداقل دور موتور استفاده کنید. جهت شروع به عملیات بایستی شیر قطع کن بسته شود.



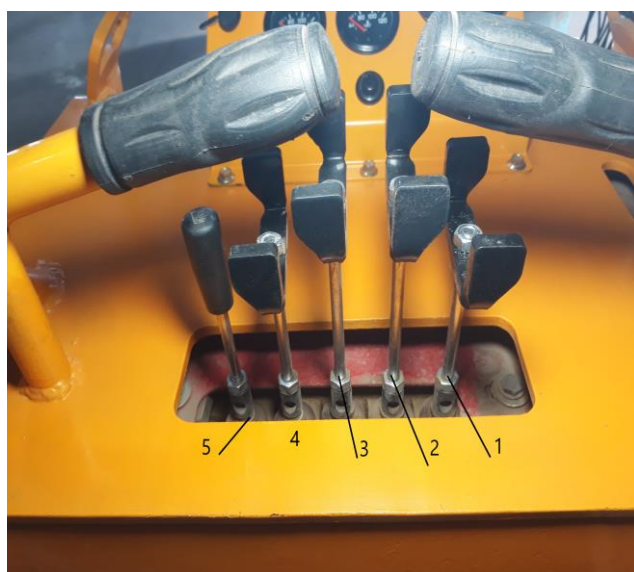
احتیاط: کارتیز لودر مجهز به "کمر بند ایمنی" نیست. موقعیت ایستادن کمک می کند تا در مواقع اضطراری سریع از دستگاه خارج شوید بنابراین تجهیزات محدود کننده به اپراتور اضافه نکنید. (نصب صندلی گردان، استاندارد اینگونه از ماشین آلات نبوده بنابراین در تمام شرایط نمیتوان از آن استفاده کرد).



احتیاط: همیشه هنگام کار در شیب ها مراقب باشید. کارتیز لودر تقریباً 1 متر (39 اینچ) عرض دارد که یک مزیت عالی برای دسترسی به فضاهای محدود است، با این حال، دستگاه ممکن است در شیب های عرضی ناپایدار شود. در سطوح شیب دار، نزدیک به زمین بارگیری کنید و با سرعت کم حرکت کنید. حداکثر زاویه ایمن شیب 20 درجه است. این زاویه فقط یک توصیه است و به شرایط محل و تجربه اپراتور بستگی دارد.

کنترل ها:

در قسمت بالایی کارتیز، شش اهرم جهت کنترل عملکرد لودر قرار دارد. جدول زیر اهرم ها را با عملکردهای مربوطه نشان می دهد.



اهرم	به جلو فشار دهید	به عقب بکشید
1	دکل پایین می آید	دکل بالا می رود
2	حرکت رو به جلو	حرکت رو به عقب
3	حرکت رو به جلو	حرکت رو به عقب
4	باگت رو به پایین	باگت رو به بالا
5	خروجی هیدرولیک چپ (پایین آمدن دامپر)	خروجی هیدرولیک چپ (بالا آمدن دامپر)
6	خروجی هیدرولیک راست (قطع و وصل)	خروجی هیدرولیک راست (قطع و وصل)

مانور:

- شروع های آهسته و توقف های ملایم را در یک منطقه باز و امن تمرین کنید.
- مانور توسط کنترل های جداگانه برای موتورهای هیدرولیک در هر طرف دستگاه امکان پذیر می شود.
- چرخش ممکن است با تغییر مقدار و/یا جهت قدرت اعمال شده به هر طرف دستگاه حاصل شود.
- دستگاه قادر است با اعمال قدرت مساوی رو به جلو (عقب) حرکت کند و یا با اعمال قدرت معکوس، دستگاه دور خود بچرخد.
- به عنوان مثال، در حین حرکت به سمت جلو، چرخش ملایم به چپ را می توان با افزایش اندکی قدرت به سمت راست یا با کاهش قدرت به سمت چپ دستگاه انجام داد.
- نوع چرخشی که باید متناسب با موقعیت انتخاب شود.

پارک و خاموش کردن لودر:

- هنگام پارک کردن کارتیز، همیشه زمین هموار را انتخاب کنید و باگت یا اتصالات نصب شده را پایین بیاورید و روی زمین بگذارید.
- برای خاموش کردن، دور موتور را کاهش داده و باکلید فشاری موتور را خاموش و سپس کلید را بردارید.
- برای جلوگیری از استفاده غیرمجاز، کلید را بردارید.
- شیر هیدرولیک قطع کن را باز کنید.
- هنگام بارگیری/تخلیه کارتیز تریلر، مهم است که تریلر روی یک سطح صاف و محکم باقی بماند. لودر را در شیب پیاده نکنید.
- اطمینان حاصل کنید که افراد اطراف دستگاه به اندازه کافی فاصله دارند.
- از اتصالات مجاز و طراحی شده توسط شرکت خیش ساختار استفاده نمایید.
- کلیه ابزارآلات مورد استفاده در کارتیز بایستی مورد تایید شرکت خیش ساختار قرار گرفته باشد.

خروجی هیدرولیک اتصال سریع (quick release couplings)

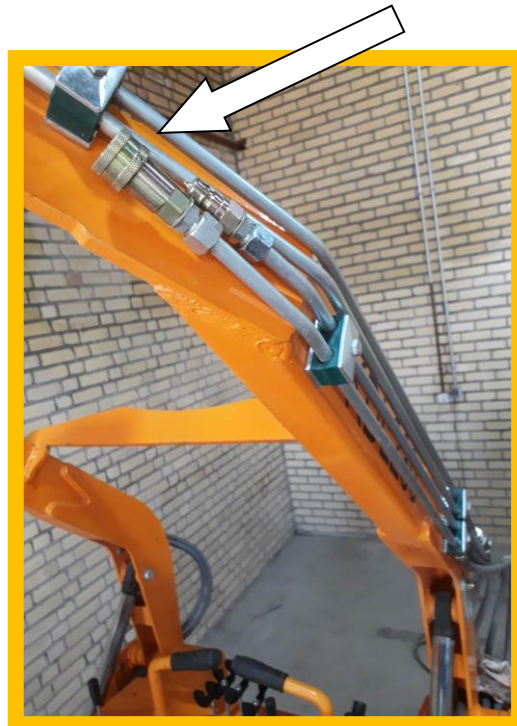
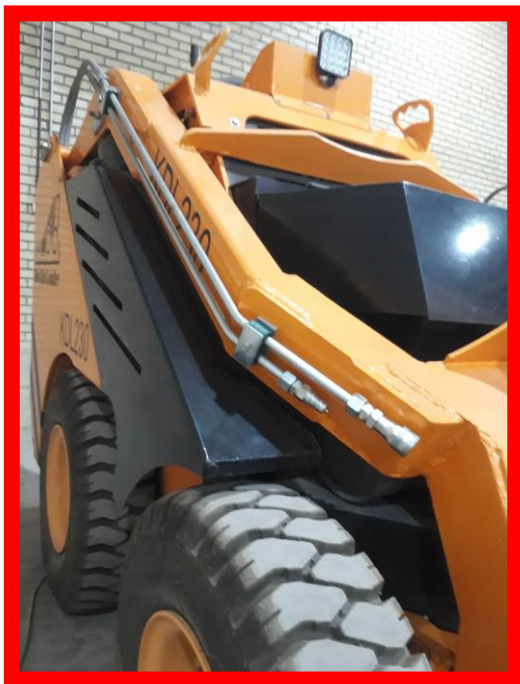
مینی لودرهای کارتیز دارای کوبلینگ های هیدرولیک آزاد کننده سریع (QRC) هستند که به صورت نر و ماده جفت می شوند تا از اتصالات صحیح اطمینان حاصل شود.

1- روی دکل سمت راست (نگاه از پشت دستگاه)... این خروجی هیدرولیک به صورت قطع و وصل عمل میکند.

این خروجی هیدرولیک با دسته شماره 6 کار میکند و برای استفاده ممتد از توان هیدرولیک به کار می رود.

2- روی دکل سمت چپ، این خروجی هیدرولیک به صورت کنترل دقیق ولحظه ای عمل میکند.

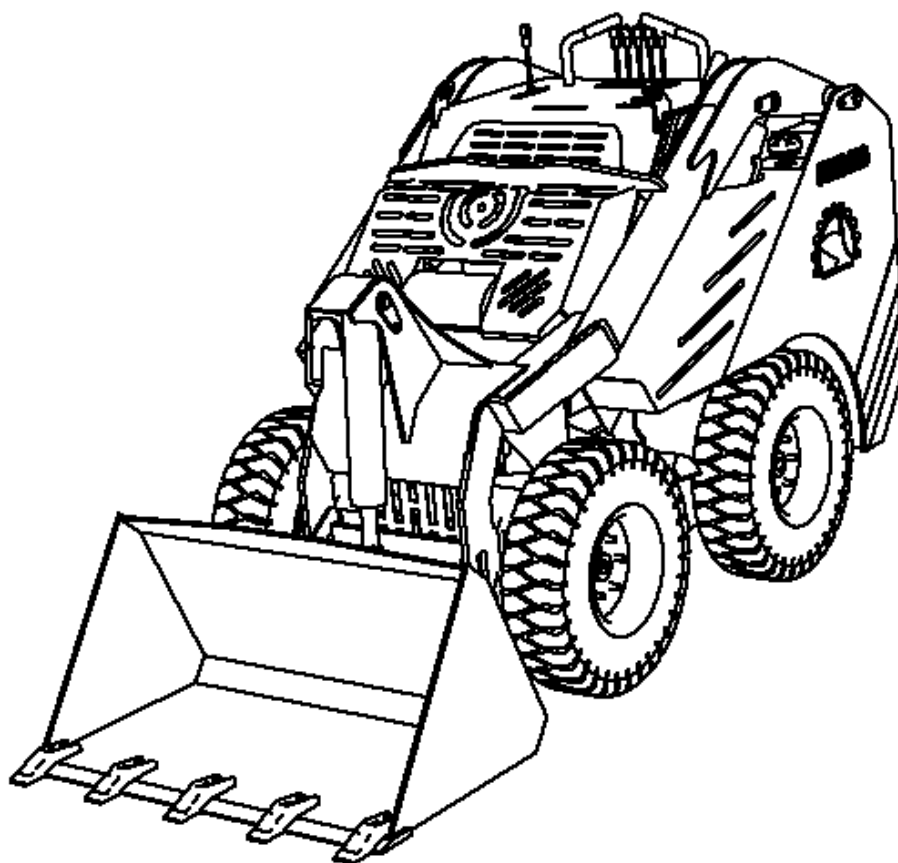
خروجی هیدرولیک سمت چپ با اهرم شماره 5
کارمی کند و به اپراتور کنترل هیدرولیک دقیقتری
میدهد. این خروجی برای استفاده روی جکهای
هیدرولیک تعبیه شده است.



بازرسی و چک:

قبل از کار با کارتیز هر روز اپراتور باید بازرسی و بررسی را مطابق زیر انجام دهد.

- هدف از بازرسی اپراتور این است که تجهیزات را در شرایط کار ایمن نگه دارد و هر گونه نشانه ای از ایراد را در بین برنامه عادی تعمیر و نگهداری برنامه ریزی شده تشخیص دهد.
- هر چند ممکن است انجام نگهداری مکانیکی مسئولیت اپراتور نباشد، اما باید کاملاً با دستگاه آشنا باشند، زیرا این امر ایمنی اپراتور را به همراه دارد و از کارهای تعمیرات پر هزینه جلوگیری خواهد کرد.
- مالک باید شواهدی مبنی بر تعمیر و نگهداری مناسب طبق دستور انجام شده را مفظ کند و ادعایی در برابر ضمانت نامه اگر ناشی از فقدان آن باشد، واجد شرایط خواهد بود.
- **اهتیاها:** از کارتیزلودرکه آسیب دیده یا بد کار می کند استفاده نکنید. کلید استارت را خارج کرده ، با استفاده از برپسب (خارج از سرویس) دستگاه را علامت گذاری کنید تا مورد استفاده واقع نشود. سپس با شرکت فیش سافتارتماس بگیرید.
- فرابای قطعات و یا تجهیزات می تواند ایمنی اپراتور و سایر پرسنل را به خطر بیندازد و می تواند صدمات زیادی به دستگاه وارد کند. به یاد داشته باشید، یک فرابای ضعیف می تواند به یک خطر عملیاتی بزرگ تبدیل شود.
- سابقه هرگونه مشکل بایستی یادداشت گردد تا مورد استفاده بعدی قرارگیرد.



تعمیر و نگهداری روزانه اپراتور:

کنترل روزانه DAILY CHECKS				
نام قطعه		بله	خیر	توضیحات
چرخ ها	وضعیت مناسب لاستیک ها.			
	فشار باد کافی			
	محکم بودن مهره ها			
قاب و حفاظ	وضعیت مناسب			
هیدرولیک	وضعیت مناسب شلنگ ها (بررسی نشستی).			
	سطح روغن هیدرولیک کافی			
اهرم های کنترل	عملکرد صحیح			
شاسی	شرایط جوش مناسب			
	بدون ترک / آسیب.			
	پین های مفاصل روغن کاری شده است.			

پیچ و پین ها	پین های محوری .بررسی سایش/آسیب			
	محکم هستند			
	هیچ کدام گم نشده یا آسیب ندیده است.			
باتری	محکم بودن در محل استقرارباتری			
	بدون خوردگی.			
	خاموش بودن چراغ باتری هنگام کار			
برچسب های ایمنی	وجود برچسب ها و خوانا بودن			
موتور	سطح مناسب روغن میل لنگ			
	فیلتر هوا را بررسی کنید.			
سوخت	بدون نشتی.			
	سطح سوخت مناسب است			
آب	شیلنگ های رادیاتور / سطح آب.			
دفترچه راهنما	ارائه با دستگاه			

موتور پر کینز 3/152

روش روشن کردن موتور با شمع گرمکن:

- 1) اهرم گازدستی موتور را در حداکثر میزان خود بیرون بکشید.
- 2) کلید فشاری شمع گرمکن موتور که روی پنل داشبورد قرار دارد را به مدت 15 ثانیه بفشارید.
- 3) سپس استارت رادگیر کنید و به محض روشن شدن موتور استارت را رها کنید و اهرم گازدستی را به حالت نرمال برگردانید تا موتور در دور نرمال کار کند.
- 4) اگر موتور روشن نشد 10 ثانیه صبر کنید و سپس مراحل را تکرار کنید.

احتیاط: هنگام استفاده از شمع گرمکن نباید همزمان از سوختهای اتری (خانواده اتر) استفاده کرد.

توجه: اهرم گازدستی توسط میله و فنر به بازوی کوچکی روی پمپ انژکتور متصل است که کورس عملکرد آن توسط کارخانه سازنده محدود شده است. اهمیت دارد که پلمپ آن حفظ شود.

آب بندی موتور:

موتورهای تازه تولید شده و یا تازه تعمیر نیازی به آب بندی تدریجی ندارند ، اعمال حداکثر بار به موتور تازه تولید شده و تازه راه اندازی شده و افزایش دمای آب به 60 درجه سانتیگراد مفید است. **اعمال بار** به موتور به محض راه اندازی آن برای موتور مفید است.

توجه: موتور را بدون اعمال بار در سرعت بالا بکار نگیرید.

برنامه زمانی سرویس:

(A) اولین سرویس در بازه زمانی 25 الی 50 ساعت کارکرد موتور شامل:

- 1) مقدار آب رادیاتور را چک کنید.
- 2) کنترل سفتی تسمه دینام را بررسی کنید.
- 3) کنترل سرعت دور آرام موتور را بررسی کنید.
- 4) کنترل اینکه چراغ فشار روغن پس از روشن شدن موتور خاموش شود. (کنترل روزانه)

- 5) تعویض روغن موتور.
- 6) تعویض فیلتر روغن موتور.
- 7) صافی هوا یا همان فیلتر هوا را تمیز کنید.

(B) دومین سرویس در 300 ساعت یا 4 ماه شامل:

- 1) کلیه مراحل هفتگانه فوق اجرا گردد.
- 2) فاصله زمانی تعویض روغن هر 300 ساعت یا 4 ماه هر کدام زودتر اتفاق بیافتد.

(C) سرویس 500 ساعت کارکرد یا حدود 12 ماه کارکرد:

- 1) اجرای موارد هفتگانه فوق.
- 2) کنترل لقی سوپاپهای موتور در صورت نیاز تنظیم آنها.

توجه: کنترل سفتی تسمه دینام:

با انگشت شست؛ 4.5 کیلوگرم روی بلندترین طول تسمه فشار وارد کنید؛ نباید بیش از یک سانتیمتر فشرده گردد.

روش تعویض روغن موتور:

موتور را روشن کنید تا گرم شود.
موتور را خاموش نموده و بیج تخلیه کارتر و واشر آنرا در آورده و روغن کارتر را تخلیه کنید.
سپس درپوش تخلیه و واشر نو را در محل خود قرار داده و با یک آچار 25 سانتی کاملاً سفت کنید.
کارتر را تا علامت "max" نشان داده شده روی میله بازدید روغن پر کنید.
روغن مورد استفاده 20W50 برای دامنه دمایی 5- الی 50 درجه و روغن 15W30 برای دامنه دمایی منطقه 10- الی 35 درجه سانتیگراد است. با مشخصات API CH4 می باشد.

سرویس هیدرولیک:

کارهای زیر را بعد از هر 100 ساعت کار انجام دهید:
سطح مایع هیدرولیک را (با بازوهای پایین و روغن سرد) کنترل کنید.
روغن هیدرولیک ISO 68 شارژ کنید.
توجه: کاهش قابل توجه سطح مایع نشان دهنده نشتی است. سطح سیال سرد مناسب کنترل است.
تمام شیلنگ های هیدرولیک، لوله ها، اتصالات، شیرها و... را از نظر نشتی و آسیب بررسی کنید. اتصالات شل را سفت کنید و قطعات آسیب دیده را جایگزین کنید.

فیلترهای هیدرولیک:

فیلتر خط مکش داخل مخزن هیدرولیک را بعد از هر 500 ساعت کار تعویض کنید.
فیلتر خط فشار پس از هر 500 ساعت کار تعویض می شود.

سیال هیدرولیک :

روغن هیدرولیک را بعد از هر 1500 ساعت کار تعویض کنید.
(روغن هیدرولیک (HLP) ISO VG 68 (DIN 51524-Part-2)

سرویس رادیاتور :

شیلنگ ها و اتصالات رادیاتور باید به طور منظم از نظر ترک و سایش رادیاتور برای نشتی بررسی شود، مایع رادیاتور باید هر دو سال یکبار با خنک کننده تعویض شود.

نسبت آب به ضد یخ متناسب دستورضدیخ باشد. تسمه فن را از نظر سایش بررسی کنید و در صورت لزوم تعویض کنید.

سرویس باتری:

باتری ارائه شده به همراه لودر بدون تعمیر و نگهداری است. یک نشانگر در بالای باتری وضعیت آن را نمایش می دهد. مطمئن شوید که اتصالات محکم هستند و درپوش هاوسیم های باتری آسیبی ندیده اند.

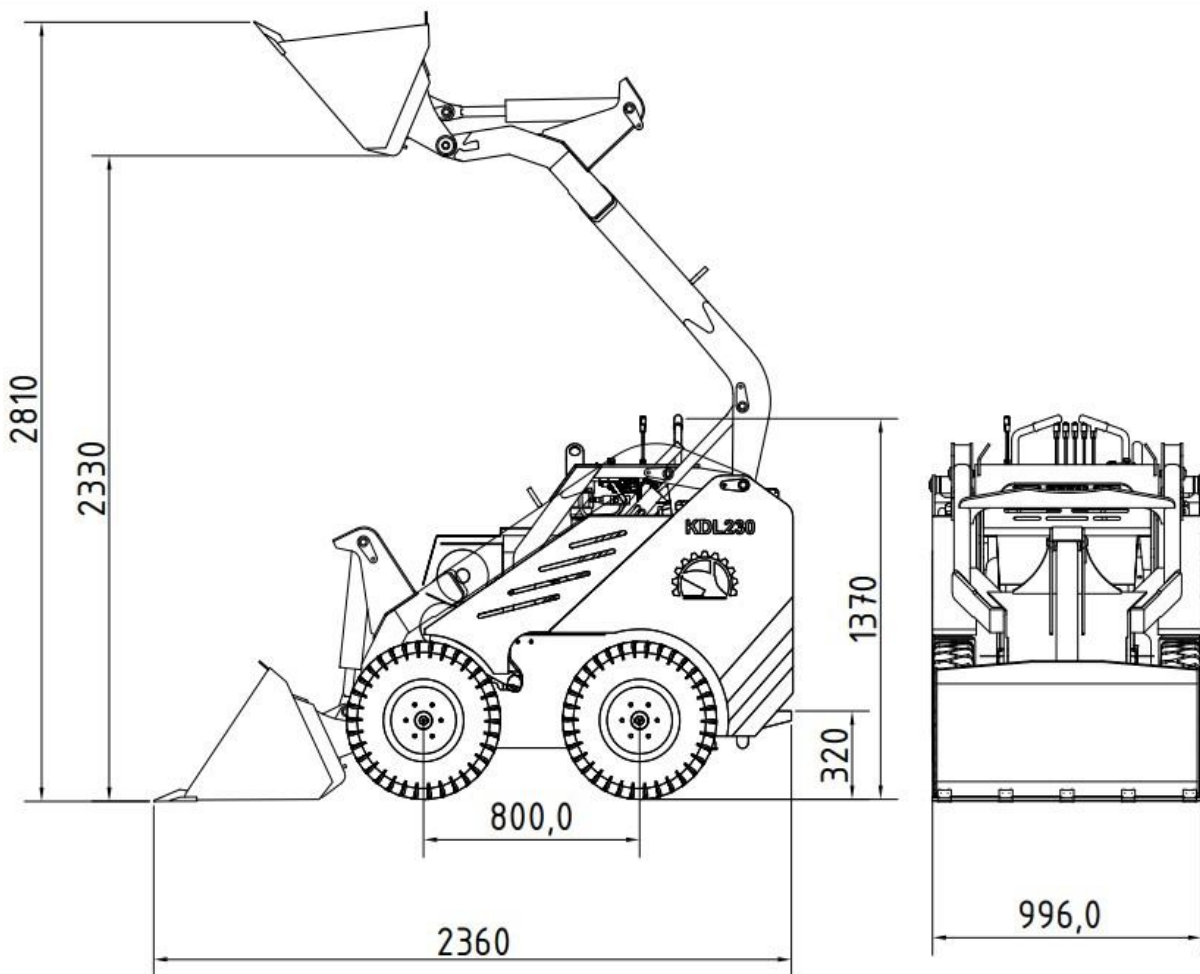
گریس کاری:

از هر 10 تا پین اتصال؛ 7 مورد نیاز به گریسکاری دارند؛ آنها را بعد از هر 100 ساعت کارکرد، گریس بزنید و از نظر سایش بررسی کنید. (نوع گریس Castrol APX T یا معادل آن) دوره های روغن کاری مجدد به حجم کار و شدت شرایط کاری بستگی دارد. گریسکاری مجدد در طول روز کار ممکن است ضروری باشد.

سرویس لاستیک ها :

لاستیک ها را به صورت بصری بررسی کنید و فشار باد لاستیک ها را هر 50 ساعت کارکرد کنترل کنید. سایش و آسیب به لاستیک ها و مسیرها را بررسی کنید. سایز لاستیک: 6.50-10. فشار باد پیشنهادی 8Bar یا 120psi

مشخصات دستگاه:



مشخصه	توضیح	مقادیر
Engine	موتور	موتورسازان (3 cylinder), Perkins 3/152 تبریز
Engine power	توان موتور	30 HP / 22 kW-1500 rpm
Fuel	سوفت	Diesel
Service weight1	وزن دستگاه	1350 kg
Lifting capacity	ظرفیت بالابری	650 kg
Tipping load2	بارکله کردن	700 kg
Lifting height2	ارتفاع بالابری	2,300 mm
Length without bucket	طول دستگاه بدون باکت	1750 mm
Width on standard tires	عرض استاندارد	1010 mm
Driving mechanism	سیستم حرکت	Hydrostatic 4-wheel drive through 4 heavy wheel engines
Control	کنترلها	Forwards, backwards and turning easily done by spring loaded levers
Control	اهرم های کنترلی	دارای 6 اهرم کنترلی
Driving hydraulics	فشار هیدرولیک برای حرکت	200 bars
Working hydraulics	میران هیدرولیک برای عملیات	50 L/min (200bar)
Driving speed	سرعت راهپیمایی	6-8 km/h
Tyers	لاستیک ها	6/50-10 - 12L
	دارای 3 عدد سیلندر هیدرولیک قوی	Ø40xØ85x500
	رینگهای دو تکه لیفتراکی	5mmx300
	دارای سیستم هماهنگ کننده سیلندرهاى هیدرولیک	synchronize system
	رادیاتور هیدرولیک با قدرت فنک کنندگی 4 برابر ظرفیت	200 Lit/min
	کلیه پیچ ها استمکام کششی بالا	grade 8.8 - 10.9
	دارای سیستم فشار هیدرولیک دائمی درمدار	40bar
	حداکثر دور موتور	2500 rpm

این بخش حاوی اطلاعات عیب یابی است که برای تصحیح مشکلاتی که ممکن است با کارتیز لودر شما ایجاد شود استفاده شود. اطلاعات عیب یابی و تعمیر و نگهداری مربوط به موتور در کتابچه راهنمای موتور موجود است.

مشکل	علت احتمالی	راه حل
بازو بالا نمی رود/یا بطور منظم بالا نمی رود	ظرفیت بار بیش از حد است.	بار را مطابق ظرفیت دستگاه کاهش دهید.
	سطح روغن سیستم هیدرولیک پایین است	روغن را چک کنید و در صورت لزوم دوباره پر کنید. سطح روغن نباید تغییر کند. ممکن است نشستی وجود داشته باشد
	خط هیدرولیک آسیب دیده یا مسدود شده است	خطوط آسیب دیده را تعویض کنید
	خرابی پمپ هیدرولیک	پمپ هیدرولیک را جایگزین کنید
	اجزاء داخلی شیر کنترل فرسوده است	تماس با شرکت خیش ساختار
	فشار شیر کنترلی بالابر تنظیم نیست که اجازه می دهد روغن به مخزن بازگردد.	با شرکت خیش ساختار تماس بگیرید
	ایراد در آب بندی داخلی جک هیدرولیک.	در صورت لزوم سیلندر را تعمیر یا تعویض کنید

بازو پایین نمی آید	سیستم روغن هیدرولیک کم است.	• روغن را چک کنید و در صورت لزوم دوباره پر کنید. سطح روغن نباید تغییر کند ممکن است نشتی وجود داشته باشد
	خط هیدرولیک آسیب دیده یا مسدود شده است	خطوط آسیب دیده را تعویض کنید
	پمپ خراب.	• پمپ هیدرولیک را تعویض کنید
	اجزاء داخلی شیر کنترل فرسوده است	تماس با شرکت خیش ساختار
	میله یا اهرم کنترل شکسته یا جدا شده است.	تعویض میله یا اهرم
بازو در حالت خنثی پایین می آید.	ایراد در شیرهای کنترل	تماس با شرکت خیش ساختار
	نشتی داخلی در پیستون	تماس با شرکت خیش ساختار
جریان از پمپ هیدرولیک نامنظم یا وجود ندارد.	روغن سیستم هیدرولیک کم است.	روغن را چک کنید و در صورت لزوم دوباره پر کنید. سطح روغن نباید تغییر کند ممکن است نشتی وجود داشته باشد
	خط هیدرولیک آسیب دیده یا مسدود شده است	خطوط آسیب دیده را تعویض کنید
	چرخ دنده های پمپ فرسوده یا شکسته.	در صورت لزوم چرخ دنده های پمپ را تعویض کنید
	شفث یا کویلینگ درایو فرسوده یا شکسته.	محور محرک یا کویلینگ را بررسی کنید. در صورت لزوم تعمیر یا تعویض کنید
سر و صدا در سیستم هیدرولیک	هوا در سیستم هیدرولیک	سمت مکش یا سیستم هیدرولیک را از نظر نقص بررسی کنید و در صورت لزوم تعمیر کنید. از عدم وجود نشتی در خط مکش اطمینان حاصل کنید.
	سیستم روغن هیدرولیک کم است.	• روغن را چک کنید و در صورت لزوم دوباره پر کنید. سطح روغن نباید تغییر کند ممکن است نشتی وجود داشته باشد
سر و صدا در سیستم هیدرولیک	شفث یا کویلینگ درایو فرسوده یا شکسته	محور محرک یا کویلینگ را بررسی کنید. در صورت لزوم تعمیر یا تعویض کنید
	چرخ دنده های پمپ فرسوده یا شکسته	تعویض دنده پمپ در صورت لزوم
ماشین به جلو یا عقب نمی راند.	روغن سیستم هیدرولیک کم است.	روغن را چک کنید و در صورت لزوم دوباره پر کنید. سطح روغن نباید تغییر کند ممکن است نشتی وجود داشته باشد
	اجزاء داخلی شیر کنترل فرسوده است	تماس با شرکت خیش ساختار
	خط هیدرولیک آسیب دیده یا مسدود شده است	خطوط آسیب دیده را تعویض کنید
	میله یا اهرم کنترل شکسته یا جدا شده است.	میله یا اهرم کنترل را تعمیر یا تعویض کنید

	خطوط هیدرولیک به اشتباه در شیر کنترل متصل شده اند.	خط را در شیر کنترل به درستی وصل کنید
	پمپ خراب.	. پمپ را تعمیر یا تعویض کنید
سرعت حرکت ماشین نامنظم است	. سیستم روغن هیدرولیک کم است.	. روغن را چک کنید و در صورت لزوم دوباره پر کنید. سطح روغن نباید تغییر کند ممکن است نشتی وجود داشته باشد
	خط آسیب دیده یا مسدود شده است.	تعویض خط
	عدم تنظیم شیر فشار شکن	تنظیم شیر فشار شکن
	روغن سیستم هیدرولیک کم است.	روغن را چک کنید و در صورت لزوم دوباره پر کنید. سطح روغن نباید تغییر کند ممکن است نشتی وجود داشته باشد
	خط آسیب دیده یا مسدود شده است.	تعویض خط
	پمپ خراب.	. پمپ را تعمیر یا تعویض کنید
	اجزاء داخلی شیر کنترل فرسوده است	تماس با شرکت خیش ساختار
اتصالات کند عمل می کند یا عمل نمی کند	پین محوری گرفته شده یا آسیب دیده است.	در صورت لزوم پین و بوش را تعویض کنید. کاملاً چرب کنید
	نشت بیش از حد روغن از کاسه نمد پیستون سیلندر یا گروه چرخان موتور.	موتور سیلندر را در صورت لزوم تعمیر یا تعویض کنید
	میله یا اهرم کنترل شکسته یا جدا شده است	میله یا اهرم کنترل را تعمیر یا تعویض کنید
	شارژ یا تعویض باتری	شارژ یا تعویض باتری
موتور راه نمی افتد	کابل های باتری شل، قطع یا شکسته شده است.	کابل ها را بررسی کنید و همه اتصالات را محکم کنید. در صورت لزوم کابل ها را تعمیر یا تعویض کنید
	استارت معیوب	استارت را تعمیر یا تعویض کنید
	سیم کشی مدار معیوب.	مدار سیم کشی را بررسی کنید
	نفوذ آب به مخزن گازوئیل	سرویس موتور
	عدم وجود سوخت در باک	باک را پر کنید
موتور میچرخد اما روشن نمیشود	فیلتر گازوئیل کثیف است	فیلتر را تمیز کنید
موتور کار می کند اما متوقف می شود	باتری ضعیف	شارژ یا تعویض باتری
	سوخت نمیرسد	کنترل پمپ انژکتور

لطف در صورت وجود هر گونه سوال و ابهامی با شرکت تماس گرفته تا بلافاصله سوال و ابهام شما برطرف گردد .
از انتخاب و توجه شما ممنونیم 09151133571- 09354282997- 09153136319 .